

Blijft Lichtenberg ruïne?

HET MONUMENTALE OPENLUCHTTHEATER DE LICHTENBERG ZAL TOT IN LENGTE DER JAREN EEN RUÏNE BLIJVEN. DAT IS DE OVERTUIGING VAN PROJECTONTWIKKELAAR AD GORDIJN UIT WEERT, DIE HET OPENLUCHTTHEATER VOOR EEN PERIODE VAN DERTIG JAAR IN ERFPACHT HEEFT VAN DE STICHTING ST. JOSEPH. DE GEMEENTE WEERT HEEFT HET COMPLEX DIT VOORJAAR OP DE GEMEENTELIJKE MONUMENTENLIJST GEPLAATST.

De kosten om het complex weer in goede staat te brengen, bedragen volgens Gordijn zes tot acht miljoen euro. "Gemeente noch Rijk heeft hiervoor het geld. Ze hebben zelfs nauwelijks geld voor het opknappen van de Martinuskerk en het klooster Birgittinessen. Als er geen functionele bestemming aan kan worden gegeven en het openluchttheater niet aan de eisen van de tijd mag voldoen, zie ik weinig toekomst."

BEHOUD DE LICHTENBERG

Sport- en recreatiepark De Lichtenberg in Weert is in verval geraakt omdat mensen vergeten zijn wat het eens was en zich niet kunnen voorstellen wat het kan worden, zeggen pleitbezorgers voor het behoud van De Lichtenberg. De eigenaar, de Stichting St. Joseph, weet er geen raad mee en heeft het verpacht aan projectontwikkelaar Gordijn. Die wilde De Lichtenberg integreren in het zogenaamde plan Gordijn dat in 2003 door de gemeenteraad als te grootschalig en onhaalbaar werd afgeschoten. Daarin zou het openluchttheater deel uitmaken van een sport- en gezondheidshotel. "Er zitten heel bruikbare elementen in: de toneelbak, het toneel en een deel van het theater, niet tot helemaal bovenaan", aldus Gordijn.

Nu de KMS en het Bisschoppelijk College samen plannen ontwikkelen voor uitbreiding van de KMS en een nieuw schoolgebouw, heeft Gordijn voorgesteld om De Lichtenberg in de school te integreren. Het openluchttheater is volgens hem een perfecte locatie

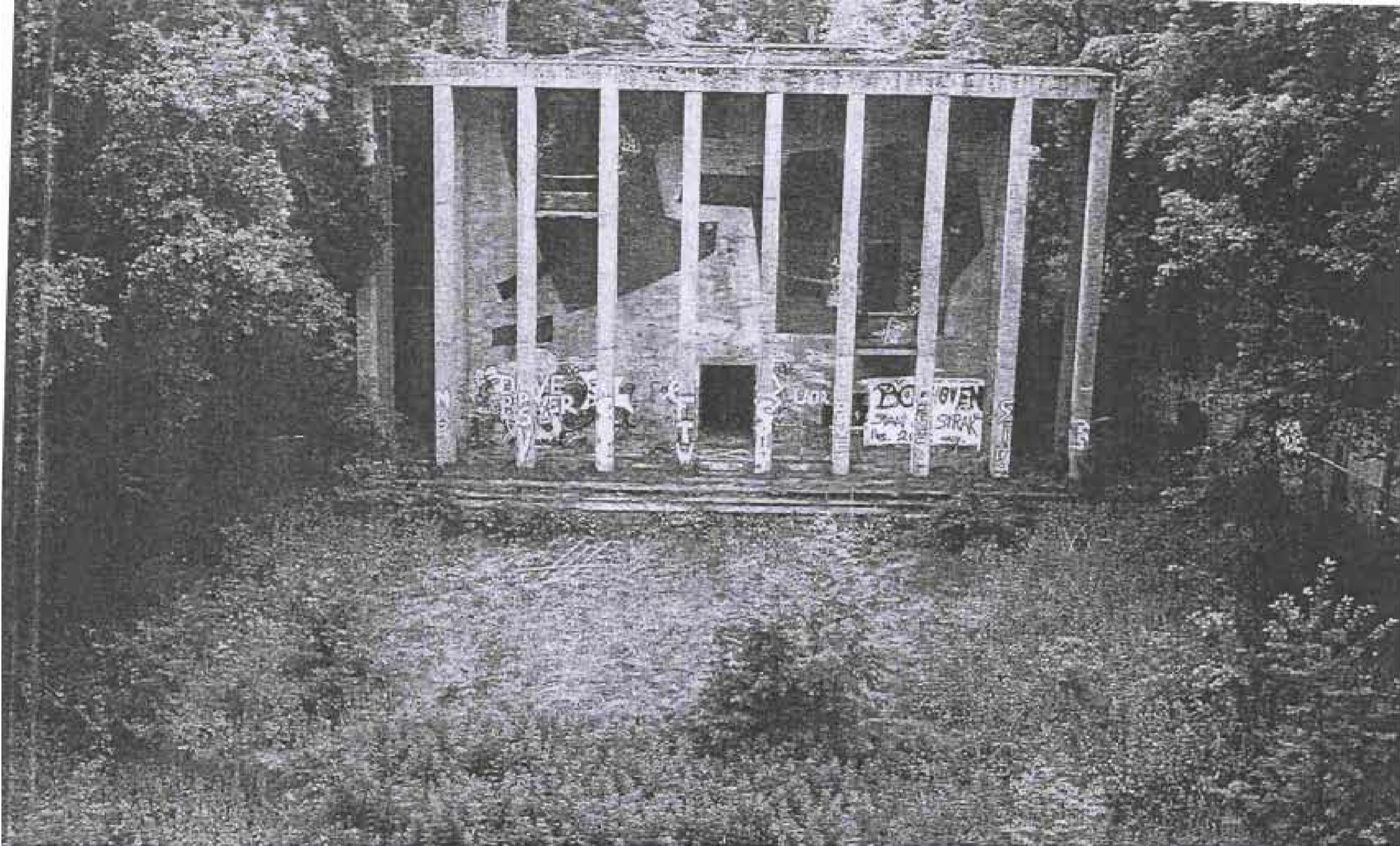
voor een buitenkantine en culturele en schoolse activiteiten. Ook de Rijksdienst voor Monumenten is van mening dat schools gebruik van het complex een goede optie is.

Er zou dan volgens Gordijn wel een lichte constructie over het openluchttheater heen moeten komen, een soort dak. Gordijn: "Maar dat mag weer niet. Het verleden heeft ons geleerd dat het bestaande openluchttheater geen bestaansrecht had. We kunnen in Nederland met ons klimaat nu eenmaal geen 'goed weer zekerheid' bieden."

BEHOUD DE LICHTENBERG

De stichting Behoud de Lichtenberg zet zich in voor de instandhouding. Het park heeft volgens haar een rijke ontstaansgeschiedenis en een uitmuntende architectuur. Het vormt de overgang tussen stad en landschap. Tijd en ligging hebben gezorgd voor een uniek stukje natuur. Ze wil de kwaliteiten onder de aandacht brengen, waarborgen creëren voor behoud en zoekt een perspectief voor de toekomst.

De Lichtenberg is tijdens de wederopbouw in de jaren eind '50 – begin '60 tot stand gekomen als een voorziening voor de jeugd op het gebied van cultuur, sport, religie en recreatie. Het verhaal van ontstaan en verval laat zich lezen als een avontuur waarin alle kenmerken van de naoorlogse periode aan bod komen. Het complex bestaat uit een openluchttheater, tennisbanen, zwembad en een kapel. In de architectuur is de zuidelijke en katholieke traditie op wel heel bijzondere wijze gekoppeld aan het moderne bouwen.



Er zijn volgens de stichting rechtstreekse verbanden met de gelijktijdig gebouwde werken van Le Corbusier. Natuurstenen muren en strak beton gaan samen in de prachtige landschappelijke omgeving. Door de samenwerking tussen architect Pierre Weegels, de kunstenaar Harry Martens en een aantal getalenteerde leerlingen vormen gebouwen en kunstwerken een harmonisch geheel. Projectontwikkelaar Gordijn heeft daar echter een andere kijk op. "De Stichting Behoud de Lichtenberg moet niet maar van alles roepen", vindt hij. "Ze biedt geen oplossingen. En om architect Weegels te vergelijken met Le Corbusier is, met alle respect voor Weegels, een belediging voor Le Corbusier."

RIJKSDIENST

In november 2005 voltooide de Rijksdienst voor de Monumentenzorg haar cultuurhistorische verkenning over het complex. Zij concludeerde dat De Lichtenberg "landelijk gezien een bijzonder en uniek voorbeeld is van een vroeg naoorlogs complex waarin religie, sport, cultuur en onderwijs integraal worden benaderd". Om die reden heeft de Rijksdienst het complex opgenomen in een lijst van mogelijk behoudenswaardige monumenten uit de wederopbouwperiode (1945-1965).

"De Rijksdienst voor Monumenten is inderdaad lyrisch", constateert Gordijn. "Maar die doet ook verder niets. Ze heeft geen geld. En om alleen maar dikke rapporten te schrijven met heel veel onzin is verre van de realiteit."

LICHTENBERG NIET MEEGENOMEN IN NIEUWBOUW BC EN KMS

Mevrouw Vivienne Gommers, rector van het Bisschoppelijk College, vindt het waard om De Lichtenberg te behouden, maar zegt dat er in de nieuwbouwplannen van het Bisschoppelijk College en de KMS geen rekening is gehouden met renovatie van het openluchttheater. "De kosten van de renovatie bedragen de helft van de nieuwbouw van de school. We hebben het geld niet om De Lichtenberg te integreren. Er zou op een of andere manier geld voor moeten worden gevonden. We moeten kijken of De Lichtenberg een meer openbare functie kan krijgen, dus niet exclusief iets van het BC, maar ook voor de KMS en de hele gemeenschap."

Gommers, die tevens deel uitmaakt van de Raad van Toezicht van het Munttheater, meent dat De Lichtenberg een mooie aanvulling kan bieden op de programmering van het Munttheater. "We hebben erover gesproken en als er zich mogelijkheden voordoen, moeten we ze zeker aanpakken. Het is een unieke locatie. In onze provincie zijn er verder geen openluchttheaters buiten Tegelen en Valkenburg."

Zakenblad
MKB
regio weert
juli 2006